

# KRA1315

## IMPORTANTE

1. El contenido de este manual es para todos los usuarios. Leer con atención.
2. El fabricante no se hace responsable del mal funcionamiento o de daños en la máquina por un uso indebido de la misma.
3. El fabricante no se hace responsable por daños causados por modificaciones, desmontaje u otras operaciones en la máquina.
4. Este manual proporciona instrucciones importantes sobre el funcionamiento del producto. El fabricante se reserva el derecho de actualizarlo y revisarlo. Si hay alguna diferencia, prevalecerá el producto real.

## ATENCIÓN

1. No coloque el tubo de succión en las orejas, los ojos, la boca, la nariz, órgano de reproducción u otras partes vulnerables porque la máquina tiene una potencia de succión fuerte.
2. No dirija el tubo de succión a niños, animales o cosas en el proceso de operación de la máquina.
3. La máquina no tiene funciones ignífugas y antiexplosión. Mantener lejos de sustancias aceitosas, pólvora, alcohol e inflamables, objetos propensos a explosiones.



KRÜGER TECHNOLOGY S.L.  
B-92526583  
Polígono Agustinos C/G Parcela B2  
31013 Pamplona (Navarra) - ESPAÑA  
+34 948 343 393 - info@kruger.es - www.kruger.es

  
Technology S.L.

## Aspirador de polvo - agua Manual de uso **KRA1315**



Pol. Agustinos C/ G, Parcela B2  
31013 Pamplona (NAVARRA)  
+34 948 343 393 - [www.kruger.es](http://www.kruger.es)



**DECLARACIÓN DE CONFORMIDAD "CE"**

**KRÜGER TECHNOLOGY, S.L.**

**CON DOMICILIO EN:** POLÍGONO AGUSTINOS  
CALLE G – PARCELA B2  
31.015 PAMPLONA (NAVARRA)

Declara bajo su propia y exclusiva responsabilidad que el producto:

**ASPIRADOR – INDUSTRIAL**

<b>MODELO</b>	<b>KRA1315</b>
<b>MATRÍCULA</b>	
<b>AÑO DE FABRICACIÓN</b>	

Al cual se refiere esta declaración, es conforme a las siguientes directivas:

2006/42/UE Máquinas  
2014/30/UE Compatibilidad electromagnética  
2014/35/UE Baja tensión

Y las normativas armonizadas:

EN 55014-1:2006+A1:2009+A2:2011  
EN 55014-2:1997+A1:2001+A2:2008  
EN 61000-3-2:2014  
EN 61000-3-3:2013

**Carlos Krüger**  
**DIRECTOR GERENTE**

Pamplona, a 14 de enero de 2020.



# INSPECT CERTIFICATE

Cable:  \_\_\_\_\_ Cargador:  \_\_\_\_\_

Baterías:  \_\_\_\_\_ Interruptor:  \_\_\_\_\_

Exterior:  \_\_\_\_\_ Accesorios:  \_\_\_\_\_

Succión:  \_\_\_\_\_ Control:  \_\_\_\_\_

Fuselaje:  \_\_\_\_\_ Funcionamiento:  \_\_\_\_\_

Manual:  \_\_\_\_\_ Embalaje:  \_\_\_\_\_

QC por:  \_\_\_\_\_ Fecha:  \_\_\_\_\_

## INSTRUCCIONES DE USO

- 1) Asegúrese de que los datos técnicos indicados en la placa de identificación se corresponden a los del suministro eléctrico.
- 2) Conecte el tubo y la manguera de aspiración correctamente: el conector largo con el tubo de metal, la unión del conector corto con el conector del tanque, elija la boquilla adecuada para conectar con el otro lado del tubo de metal.
- 3) Coloque el cable detrás del conector del tanque durante el uso.
- 4) El filtro de polvo debe de estar correctamente instalada antes de aspirar.
- 5) Quite el filtro de polvo si va a aspirar líquidos.
- 6) Mantenga siempre el aspirador limpio.
- 7) Este aparato no debe de ser utilizado por personas con discapacidad a menos que estén bajo supervisión de un responsable de seguridad.
- 8) No abandone o deje sin supervisión el aspirador estando éste en funcionamiento, máxime si hubiera niños alrededor.
- 9) No utilice el aparato durante más de 2 horas seguidas si quiere alargar el buen funcionamiento y durabilidad del mismo.

## NORMAS DE SEGURIDAD Y PRECAUCIONES

- 1) Desenchufar antes de realizar el mantenimiento o la limpieza.
- 2) Compruebe que el cable eléctrico está en buen estado antes del uso.
- 3) Si el cable eléctrico estuviera en mal estado debe de ser reemplazado por servicio técnico autorizado.
- 4) Limpie el filtro de polvo con agua caliente y un producto de limpieza, debe de estar completamente seco antes de volver a colocarlo en la máquina.
- 5) Reemplace el filtro de polvo cada 6 meses. Lavar y secar después de su uso.

## MANTENIMIENTO DEL MOTOR

Las escobillas del motor deben de cambiarse cada 3 meses.

## MAL FUNCIONAMIENTO CAUSAS/SOLUCIONES

- 1) El filtro de polvo está muy sucio / Limpiar el filtro a fondo.
- 2) Hay mucha suciedad en el filtro o en la máquina / Limpiar toda la suciedad.
- 3) La boquilla o el conector del tanque están obstruidos. Elimine cualquier obstrucción.

## CARACTERÍSTICAS

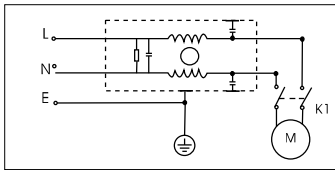
- \* Depósito de acero inoxidable.
- \* La máquina puede aspirar polvo y líquido. La potencia de succión es alta.
- \* Las boquillas de aspiración y los accesorios están hechos en material de alta calidad y resistente.
- \* Su diseño especial facilita el cambio de la boquilla de suelo.
- \* Este aspirador profesional está diseñado para un uso doméstico o bien en sectores como el hostelero, de oficinas, pequeños talleres, etcétera.

## KRA1315 Aspirador polvo-agua

<b>Modelo:</b>	KRA1315
<b>Potencia:</b>	1300W
<b>Sistema de refrig.:</b>	Reciclado
<b>Depresión:</b>	2000mmH2O
<b>Depósito:</b>	15L Inox.
<b>Altura:</b>	50 cm
<b>Diámetro:</b>	40 cm
<b>Caudal de aire:</b>	173m3 / h
<b>Accesorios:</b>	Ø 36
<b>Función:</b>	Polvo/Líquido
<b>Tensión:</b>	220V 50/60Hz 240V 50/60Hz
<b>Cable:</b>	7,2m

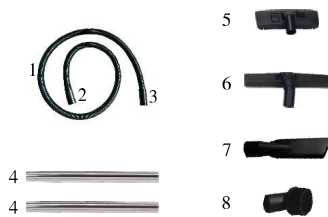


### Esquema eléctrico



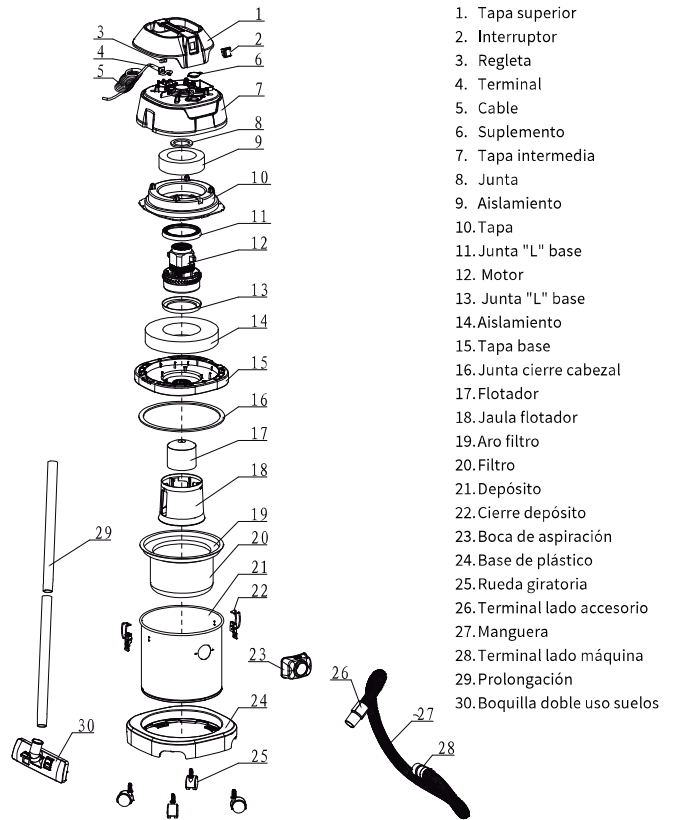
1	Manguera aspiración
2	Lado accesorio
3	Lado máquina
4	Prolongación
5	Boquilla doble uso polvo
6	Boquilla de líquidos
7	Boquilla plana
8	Cepillo redondo

### Accesorios



2

### Despiece



1. Tapa superior
2. Interruptor
3. Regleta
4. Terminal
5. Cable
6. Suplemento
7. Tapa intermedia
8. Junta
9. Aislamiento
10. Tapa
11. Junta "L" base
12. Motor
13. Junta "L" base
14. Aislamiento
15. Tapa base
16. Junta cierre cabezal
17. Flotador
18. Jaula flotador
19. Aro filtro
20. Filtro
21. Depósito
22. Cierre depósito
23. Boca de aspiración
24. Base de plástico
25. Rueda giratoria
26. Terminal lado accesorio
27. Manguera
28. Terminal lado máquina
29. Prolongación
30. Boquilla doble uso suelos

3